

## **7. Volksgezondheid en milieu**



## 7.1 Volksgezondheid

### Doelstellingen

Het versterken van de gezondheid en welzijn van onze inwoners

### Maatregelen

**Extra inzetten op samenwerking binnen het sociaal domein om vroegtijdig problemen te signaleren en maatregelen te kunnen nemen onder ander door extra inzet van JGZ binnen Sterk Papendrecht**

Draagt bij aan:



### Kwaliteit

#### **Wat hebben we daarvoor gedaan**

JongJGZ heeft vanuit de subsidieafspraken die additioneel zijn op de basistaken JGZ met de inzet van onder meer een jeugdverpleegkundige, pedagogisch adviseur en 3 VoorZorg-trajecten ingezet om preventieve ondersteuning te bieden.

#### **Uitvoeren van een preventief gezondheidsbeleid, de nieuwe nota lokaal gezondheidsbeleid, in samenwerking met de DG&J en andere partners**

gericht op o.a. het versterken van de mentale weerbaarheid, stimuleren van een gezonde leefstijl en bevorderen van de vitaliteit, onder de noemer 'Alles is gezondheid' (onderdeel van Nationaal Programma Preventie)

Draagt bij aan:



## Kwaliteit

### Wat hebben we daarvoor gedaan

Een nieuwe nota lokaal gezondheidsbeleid 2020-2023 is in september 2020 door de gemeenteraad vastgesteld.

**Uitvoering geven aan de jeugdgezondheidszorg (JGZ) en de regionale samenwerking op basis waarvan de basistaken JGZ worden georganiseerd door de DG&J en de nieuwe JGZ-aanbieder Careyn**

Draagt bij aan:



## Kwaliteit

### Wat hebben we daarvoor gedaan

Door Careyn is onder de merknaam JongJGZ, binnen de Corona-maatregelen, uitvoering gegeven aan de jeugdgezondheidszorg.

## 7.2 Riolering

### Doelstellingen

Anticiperen op de klimaatsverandering met betrekking tot afvalwater, regenwater en grondwater

### Maatregelen

Beheer en onderhoud van de riolering, gemalen en klimaatadaptatie

Draagt bij aan:



#### Kwaliteit

##### Wat hebben we daarvoor gedaan

Preventief onderhoud, reinigen en inspectie aan de riolering, kolken en gemalen is conform planning uitgevoerd. De drainage van de sportvelden is gereinigd. Naar aanleiding van meldingen is direct gehandeld en zijn noodzakelijke maatregelen direct uitgevoerd. Ten gevolge van de corona zijn er meer verstoppingen in de riolering en storingen van de rioolgemalen opgetreden, onder andere door vezeldoekjes en vetafzettingen.

Op basis van de laatste inspecties en de storingen wordt het renovatie- en vervangingsprogramma van de riolering en gemalen bijgesteld.

Bij onderhoud en vervangingen is rekening gehouden en geanticipeerd op klimaatadaptatie en een meer robuuste inrichting van de buitenruimte.

##### Integrale vervangingen van riolering met wegen en groen, inclusief klimaatadaptieve maatregelen.

Maatregelen zijn bijvoorbeeld regenwater bovengronds afvoeren naar de sloten, regenwater tijdelijk bergen in groen en daarna langzaam afvoeren en regenwater bergen in de funderingen van de wegen. Daarnaast beroep op bewoners om tuinen te vergroenen.

Draagt bij aan:



## Kwaliteit

### Wat hebben we daarvoor gedaan

Bij integrale vervanging van de riolering, wegen en groen in Westpolder fase 2 , Willem Kloosstraat e.o., Eksterstraat e.o. en Wiardi Beckmanstraat is de gemengde riolering vervangen door gescheiden riolering. Hemelwater wordt rechtstreeks afgevoerd naar de watergangen en waar mogelijk is gebruik gemaakt van tijdelijke opvang in een waterbergende fundering en vertraagde afvoer van het hemelwater.

Dit jaar zijn tevens twee slecht bespeelbare gazons bij de appartementen aan de Staringlaan samen met Woonkracht 10 en bewoners verbeterd tot beter bespeelbare en waterbergende gazons.

De burgers en andere stakeholders worden bij deze projecten nadrukkelijk betrokken en gestimuleerd om hun tuinen/ woonomgeving te vergroenen.

### Uitvoeren van maatregelen vanuit het GRP 2019-2023 met accent op afvalwater, hemelwater, grondwater en klimaatadaptatie en kennisontwikkeling in de regionale netwerken

Draagt bij aan:



## Kwaliteit

### Wat hebben we daarvoor gedaan

In 2020 is uitvoering gegeven aan het GRP 2019-2023. Hiermee wordt invulling gegeven aan de wettelijke zorgplichten voor afvalwater, hemelwater en grondwater. Noodzakelijk onderhoud, reiniging en inspectie aan de het rioleringsysteem zijn uitgevoerd. Vervanging en verbetering oude riolering integraal met herinrichting in Westpolder, Willem Kloosstraat e.o., Wiardi Beckmanstraat en Eksterstraat e.o.

Bij herinrichting, renovaties en nieuwbouwprojecten is rekening gehouden met klimaatadaptatie door overbodige verharding te vervangen door groen, hemelwater rechtstreeks af te voeren naar oppervlaktewater en waar mogelijk tijdelijke berging en vertraagde afvoer. Ook burgers en andere stakeholders zijn hierbij betrokken en worden gestimuleerd om te vergroenen en andere klimaat adaptieve maatregelen te nemen.

In samenwerking met Waterschap Rivierenland en een extern adviesbureau is een integraal 3Di model van de gemeentelijke riolering en het gezamenlijke watersysteem in Papendrecht opgesteld. Op basis van eerste hydraulische berekeningen is beter inzicht ontstaan waar en op welke wijze, bij hevige neerslag, wateroverlast ontstaat. Deze berekeningen zijn input voor toekomstige aanpassingen in het rioolstelsel en hebben tot doel overlast bij hevige regen te beperken. De werkwijze en eerste resultaten zijn zowel in de Drechtsteden als met de gemeenten in de Alblasserwaard/ Vijfheerenlanden gedeeld. Vanuit het Rijk is een subsidie voor dit onderzoek ontvangen.

Regionaal binnen de Drechtsteden en Alblasserwaard-Vijfheerenlanden (A5H) is tussen gemeenten, waterschap, provincie en andere stakeholders actief gewerkt aan kennisdeling en bewustwording over de gevolgen van klimaatverandering.

## Doelstellingen

**Invulling geven aan de Strategie Klimaatadaptatie om de negatieve gevolgen van klimaatsverandering te beperken. Het gaat hierbij om wateroverlast, hitte, droogte en overstromingen**

## Maatregelen

**Meer samenwerken rond klimaatadaptatie in regionaal verband, zoals A5H en Drechtsteden**

Draagt bij aan:



## Kwaliteit

### Wat hebben we daarvoor gedaan

Papendrecht is actief betrokken bij klimaatadaptatie in zowel Drechtsteden als in Alblasserwaard-Vijfheerenlanden (A5H). Vanuit het A5H-klimaatadaptatie kernteam is in 2020 een bestuurlijke bijeenkomst georganiseerd, als start van het proces om met de stakeholders in het gebied tot een Regionale Klimaatadaptie Strategie te komen. In het najaar van 2020 zijn regionale klimaatateliers en werksessies opgestart, waarbij vanuit de gemeente Papendrecht een belangrijke bijdrage en toelichting is gegeven over haar aanpak. Zie ook Strategie klimaatadaptatie herijken na de dialogen met onze partners.

### Strategie klimaatadaptatie herijken na de dialogen met onze partners

Draagt bij aan:



## Kwaliteit

### Wat hebben we daarvoor gedaan

De Commissie "Ruimte" is in november 2020 geïnformeerd over het proces, om via klimaatkaarten en risicodialogen te komen tot een regionale (A5H) en lokale klimaatadaptatie strategie. In dit proces en met name de dialogen is intensief samengewerkt met regionale stakeholders om gezamenlijk de kansen en bedreigingen in beeld te brengen. Vanuit Papendrecht is naast stedenbouwkundige en civiele kennis, specifiek ecologische kennis ingebracht in de dialogen.

**Verder gaan met operatie Steenbreek. Beoogd wordt bewoners en bedrijven te verleiden maatregelen op eigen terrein te nemen. Het gaat dan om een groene tuin, groene daken en dergelijke.**

Draagt bij aan:





## Kwaliteit

### Wat hebben we daarvoor gedaan

Er zijn in 2020 meerdere concrete activiteiten uitgevoerd. Zo zijn de Ruiltuinen ondersteund in hun deelname aan de landelijke actie "MeerBomenNu". Er is een zaai pakket uitgegeven aan alle leerlingen van SBO De Kameleon en een stekjesactie op de basisscholen. Regionale, sociale media actie #Draagbij over het belang van de wilde bij en aangesloten bij diverse communicatieacties zoals #vergetentuinseizoen, MaakGrijsGroener en de Week van Ons Water. Langs de belangrijke loop- en fietsroute, de Veerweg, is een grote variatie aan inheemse bomen aangeplant. Dit draagt bij aan herstel van de insectenpopulatie en door de absorberende en verkoelende werking van bomen ook aan de leefkwaliteit van onze inwoners.

### Verder implementeren van klimaatadaptieve maatregelen zoals waterberging bij reconstructies in wegen, groen en groene daken

Draagt bij aan:



## Kwaliteit

### Wat hebben we daarvoor gedaan

Bij civiel technische projecten is nadrukkelijk rekening gehouden met en geanticipeerd op klimaatadaptatie. Niet alleen de riolering, maar de volledige buitenruimte is onderdeel van een meer robuuste inrichting, waarbij de kans op onacceptabele wateroverlast wordt voorkomen. Tevens is hierbij gekeken naar het voorkomen van hittestress en verdroging. Zo is bijvoorbeeld al tijdens de bouw van de nieuwe brandweerkazerne nagedacht hoe de buitenruimte klimaat adaptief kan worden ingericht.

## 7.3 Afval

### Doelstellingen

Inzamelen en hergebruik van zoveel mogelijk huishoudelijk afval als nieuwe grondstof

### Maatregelen

Regulier inzamelen van huisvuil bij huishoudens, winkelcomplexen en afvalbrenngstation.

Draagt bij aan:



#### Kwaliteit

##### Wat hebben we daarvoor gedaan

Mede door de Coronamaatregelen is zowel huis aan huis als op het afvalbrenngstation meer afval ingezameld dan voorgaande jaren.

In de eerste helft van 2020 zijn de inkomsten van de afvalstromen uit o.a. papier, metaal en kleding op de wereldmarkt fors gedaald. Hierdoor stijgen de kosten voor de gemeente Papendrecht. In de tweede helft van het jaar heeft een herstel plaatsgevonden.

Met de 1e Concernrapportage heeft de raad aanvullende middelen voor deze situatie beschikbaar gesteld.

Een aantal ondergrondse inzamelcontainers voldeden niet goed voor kledinginzameling. Opnieuw en Co heeft deze containers verlaten en nabij deze locaties bovengrondse containers geplaatst. Dit resulteert in een kwaliteitsverbetering bij de inzameling van kleding. Tevens is een aantal nieuwe locaties in gebruik genomen waardoor het netwerk van inzamelpunten voor bewoners is verbeterd. Daarnaast is het Opnieuw en Co gelukt de inzameling van kleding in Papendrecht in stand te houden ondanks de sluiting van de winkels en het stilvallen van enkele afnemers.

De vrijkomende ondergrondse containers zijn omgebouwd voor gebruik van Plastic Metaal en Drankkarton (PMD).

##### Uitvoeren gft campagne (inclusief het vervangen van 8000 oude groencontainers)

Draagt bij aan:



## **Kwaliteit**

### **Wat hebben we daarvoor gedaan**

Deze campagne is inclusief het vervangen van de oude groencontainers in 2019 uitgevoerd.

### **Uitvoeren pilot ondergronds inzamelen restafval (1 jaar) in Oostpolder. We informeren de raad periodiek.**

Draagt bij aan:



## **Kwaliteit**

### **Wat hebben we daarvoor gedaan**

De bewoners in de Oostpolder zijn in mei gestart met de pilot omgekeerd inzamelen waarbij het restafval in ondergrondse containers wordt verzameld. Bij eengezinswoningen wordt het PMD in de aangepaste grijze bak aan huis ingezameld. Bij de appartementen worden nu ook GFT/e en PMD afzonderlijk inzamelen.

De tussenresultaten zijn periodiek met raadsinformatiebrieven en een presentatie in de commissie Ruimte van 25 november gedeeld.

De resultaten worden in de eerste helft van 2021 aan de gemeenteraad aangeboden om samen met het onderzoek nascheiding en nadere advisering, een keuze te maken voor de toekomstbestendige afvalinzameling passend voor Papendrecht.

### **We geven aan het basisonderwijs voorlichting over afvalscheiding**

Draagt bij aan:



### **We onderzoeken de mogelijkheden van nascheiding. Ten aanzien van afvalscheiding is het streven het restafval te beperken tot een omvang van minder dan 100 kilogram (per inwoner)**

Draagt bij aan:



### **Kwaliteit**

#### **Wat hebben we daarvoor gedaan**

Conform de toezegging wordt het onderzoek uitgevoerd in het tweede deel van de pilot begin 2021. De resultaten worden in de eerste helft van 2021 aan de gemeenteraad aangeboden om samen met de resultaten van de pilot omgekeerd inzamelen Oostpolder en nadere advisering, een keuze te maken voor de toekomstbestendige afvalinzameling passend voor Papendrecht.

#### **We verstrekken algemene informatie en geven voorlichting over gescheiden inzameling**

Draagt bij aan:



### **Kwaliteit**

#### **Wat hebben we daarvoor gedaan**

Dit is going concern en voeren we uit.

## 7.4 Milieubeheer

### Doelstellingen

Een veilige omgeving en een prettig woon- en leefklimaat

### Maatregelen

In overleg met projectleider Omgevingswet uitwerken van thema's uit Omgevingscan milieu 2019 ten behoeve van Omgevingsvisie en -plan

Draagt bij aan:



#### Kwaliteit

##### Wat hebben we daarvoor gedaan

Voor wat betreft de begin 2021 vastgestelde Omgevingsvisie zijn de thema's ingebracht. Dit zal ook bij het Omgevingsplan het geval zijn.

**Monitoren afspraken met Chemours/DuPont. De nadruk ligt op het verlagen en waar mogelijk naar nul terugbrengen van emissies en op de aanpak van de gevolgen van eerdere emissies**

Draagt bij aan:



#### Kwaliteit

##### Wat hebben we daarvoor gedaan

Dit is een lopend proces. In 2020 is gewerkt aan adviezen over een vernieuwing van de vergunning met als doel de emissie te verlagen. Daarnaast is gewerkt aan een aansprakelijkheidstelling.

**Regie voeren op de uitvoering van 'Jaarprogramma 2020 uitvoering milieutaken door OZHZ', waarin lokale prioriteiten zijn opgenomen**

Draagt bij aan:



### **Kwaliteit**

#### **Wat hebben we daarvoor gedaan**

Het voeren van regio op de uitvoering van het jaarprogramma is een going concern taak. Door de coronamaatregelen zijn in 2020 meer aanvragen voor vergunningen gedaan. Het toezicht is deels administratief afgehandeld of heeft op andere moment dan in eerste instantie voorzien plaatsgevonden.

#### **Uitbreiden RVMK (regionaal verkeersmodel) naar een multimodaal model**

Draagt bij aan:



### **Kwaliteit**

#### **Wat hebben we daarvoor gedaan**

De verkeerskaarten zouden worden vernieuwd. Dit is uitgesteld naar het jaar 2021.

#### **Uitvoeren 'Actieplan omgevingslawaaai gemeente Papendrecht 2018 - 2023'**

Draagt bij aan:



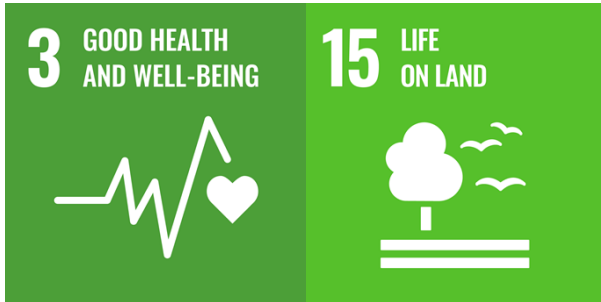
## Kwaliteit

### Wat hebben we daarvoor gedaan

Ook deze uitvoering loopt. De uitvoering van maatregelen om geluid te beheersen vindt plaats via het team Beheer. Hierbij worden regelmatig geluidsmetingen gedaan.

### Uitvoeren rapport 'Ambities gemeente Papendrecht vermindering fijnstof en NO2 en vermindering van geluidhinder 2016'. Waaronder bevorderen bewustwording

Draagt bij aan:



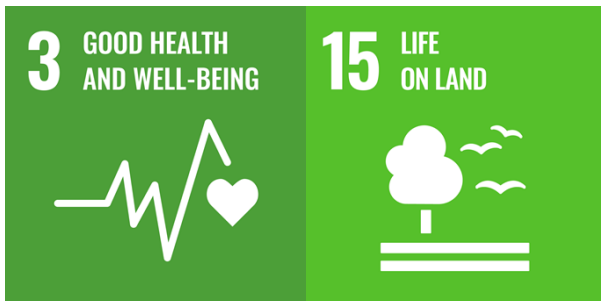
## Kwaliteit

### Wat hebben we daarvoor gedaan

Dit is in 2020 uitgevoerd. Een maatwerkplan is opgesteld en ondertekend. Bewustwording maakt daar onderdeel van uit. Een voorbeeld is de bewustwording ten aanzien van de effecten van houtstook.

### Uitvoeren van maatregelen uit het Schone Lucht Akkoord (SLA).

Draagt bij aan:



## Kwaliteit

### Wat hebben we daarvoor gedaan

In 2020 zijn we gestart met de uitvoering. Hierbij hebben we zoveel mogelijk aansluiting gezocht bij andere maatregelen op basis van wetgeving.

### Verder onderzoeken wat de mogelijkheden zijn om de magneetveldzones van hoogspanningsverbindingen te verkleinen

Draagt bij aan:



**Kwaliteit**

**Wat hebben we daarvoor gedaan**

In 2020 is geen verder onderzoek uitgevoerd.

**Verder voorbereiden van het haalbaarheidsonderzoek naar verkabelen (ondergronds brengen) van de 150 kV hoogspanningsverbindingen van Alblasserdam naar Dordrecht en Alblasserdam-Arkel**

Draagt bij aan:



**Kwaliteit**

**Wat hebben we daarvoor gedaan**

Verdere voorbereiding heeft niet plaatsgevonden als gevolg van keuzes bij de ombuigingen.

**Vorbereiding overdracht taken Wet bodembescherming vanuit provincie naar gemeente op dag invoering Omgevingswet, voorsnog 1 januari 2021. Onderzoek mandatering taken aan OZHZ**

Draagt bij aan:





## **Kwaliteit**

### **Wat hebben we daarvoor gedaan**

Dit is mede door het uitstel van de Omgevingswet uitgesteld naar 1 januari 2022. Er is nog enige onduidelijkheid over de mandatering en over de taken die bij de gemeente komen te liggen.

## 7.5 Begraafplaatsen en crematoria

### Doelstellingen

Het bieden van een begraafplaats aan de Admiraal de Ruyterweg 23 met een hoog kwaliteitsniveau van onderhoud en inrichting

### Maatregelen

Creëren van een parkachtige sfeer en rust. Uitvoeren van integraal beheer van de openbare ruimte (IBOR) op A-niveau

Draagt bij aan:



#### Kwaliteit

##### Wat hebben we daarvoor gedaan

De begraafplaats kent een parkachtige sfeer, mede door de wijze van aanleg van groen en het uitvoeren van onderhoud op A-niveau.

**Invoeren van gedifferentieerde tarieven (in relatie tot termijnen) voor begraven op basis van externe onderzoeksresultaten uit 2019**

Draagt bij aan:



#### Kwaliteit

##### Wat hebben we daarvoor gedaan

Op basis van intern onderzoek zijn gedifferentieerde tarieven berekend. Ingangsdatum van deze nieuwe tarieven was 1-1-2021.

**Zorgdragen voor een schone, goed verzorgde en begaanbare begraafplaats**

Draagt bij aan:



## Kwaliteit

### Wat hebben we daarvoor gedaan

Volgens afspraak wordt de begraafplaats volgens het kwaliteitsniveau A onderhouden, zo ook in 2020.

### Wat mag het kosten?

Bedragen x €1.000

Exploitatie	Realisatie 2019	Begroting 2020	Raming 2020 (na wijziging)	Realisatie 2020	Verschil 2020
Lasten					
<b>Volksgezondheid</b>	<b>-1.378</b>	<b>-1.493</b>	<b>-1.346</b>	<b>-1.338</b>	<b>8</b>
<b>Riolering</b>	<b>-1.462</b>	<b>-1.864</b>	<b>-1.791</b>	<b>-1.801</b>	<b>-10</b>
<b>Afval</b>	<b>-3.580</b>	<b>-3.707</b>	<b>-4.070</b>	<b>-4.303</b>	<b>-233</b>
<b>Milieubeheer</b>	<b>-896</b>	<b>-1.079</b>	<b>-1.204</b>	<b>-984</b>	<b>220</b>
<b>Begraafplaatsen en crematoria</b>	<b>-247</b>	<b>-344</b>	<b>-342</b>	<b>-358</b>	<b>-16</b>
<b>Totaal Lasten</b>	<b>-7.563</b>	<b>-8.487</b>	<b>-8.752</b>	<b>-8.784</b>	<b>-31</b>
Baten					
<b>Volksgezondheid</b>	<b>326</b>	<b>319</b>	<b>319</b>	<b>320</b>	<b>1</b>
<b>Riolering</b>	<b>2.236</b>	<b>2.599</b>	<b>2.558</b>	<b>2.475</b>	<b>-83</b>
<b>Afval</b>	<b>4.264</b>	<b>4.563</b>	<b>4.438</b>	<b>4.475</b>	<b>37</b>
<b>Milieubeheer</b>	<b>27</b>	<b>0</b>	<b>139</b>	<b>108</b>	<b>-30</b>
<b>Begraafplaatsen en crematoria</b>	<b>362</b>	<b>408</b>	<b>358</b>	<b>440</b>	<b>82</b>
<b>Totaal Baten</b>	<b>7.216</b>	<b>7.889</b>	<b>7.812</b>	<b>7.818</b>	<b>6</b>
<b>Resultaat</b>	<b>-347</b>	<b>-598</b>	<b>-941</b>	<b>-966</b>	<b>-25</b>